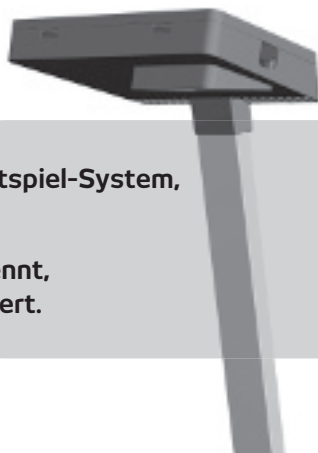




Spielen
gemeinsam
erleben



Das Smartphone-Brettspiel-System,

- das alles erklärt,
- das alle Spielzüge kennt,
- das das Spiel moderiert.



Was ist smartPLAY?

Wir beglückwünschen euch zu eurem neuen Spiel aus der Reihe smartPLAY von Ravensburger!

Alle Spiele aus dieser Reihe sind nur mit einem Smartphone zu spielen. Eine laufend aktualisierte Liste aller geeigneten Geräte findet ihr unter:

www.ravensburger-smartplay.com

Dort gibt es auch weitere Informationen rund um smartPLAY.

Mit smartPLAY erlebt ihr Gesellschaftsspiele in einer neuen Dimension! Das Smartphone übernimmt viele Funktionen im Spiel: Es erklärt die Regeln und hilft euch, schnell und einfach ins Spiel einzusteigen. Es führt als Moderator die Regie im Spiel und übernimmt die Verwaltung der Spielstände. Ihr könnt euch also ganz auf das Spiel konzentrieren!

Technische Bedienungsanleitung für smartPLAY-Spiele

Die Apps	2
<i>Downloads etc.</i>	
Das Stativ	2 3
<i>Auf- und Abbau, Pflegehinweise</i>	
Die Box	3
Das Smartphone	4
Spielplan und Stativ	5
<i>Optimale Platzierung (Lichtverhältnisse)</i>	
Die Fernbedienung	6
Probleme und Lösungen	7
Die smartPLAY-Familie	8

Auf den folgenden Seiten führen wir euch Schritt für Schritt an diese neue Art des Spielens heran. So könnt ihr schnell in das Spielerlebnis eintauchen.

Ravensburger wünscht euch gute Unterhaltung und viel Freude mit smartPLAY!

Die Apps

Für jedes Spiel aus der Reihe smart-PLAY steht euch eine eigene, kostenlose App zur Verfügung, die ihr vor Spielbeginn herunterladen müsst.

Je nachdem, mit welchem Betriebssystem euer Smartphone arbeitet, wählt ihr den jeweiligen App-Store:



*Android:
Google Play Store*



*iOS:
App Store*

Den Namen der App findet ihr in der Anleitung zum jeweiligen Spiel.

Wenn ihr in den App-Stores nach „Ravensburger“ und „smartPLAY“ sucht, erhaltet ihr eine Übersicht über alle smartPLAY-Apps.

Durch die Internetverbindung können je nach Vertrag Kosten entstehen.

Für einen schnellen Download empfiehlt sich eine WLAN-Verbindung.

Eine Internetverbindung ist nur für den Download der App erforderlich, nicht während des Spielens.

Das Stativ

Das Stativ besteht aus mehreren Komponenten:



*Box für das
Smartphone
mit Schaumstoff-
einlage*

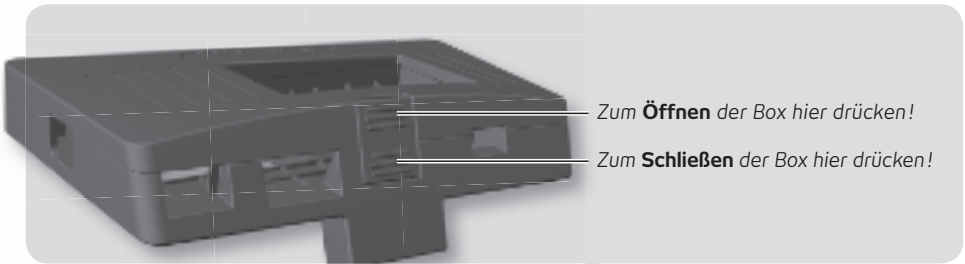
*Alu-Profile
mit einem Verbinder
aus Kunststoff*

Sockel



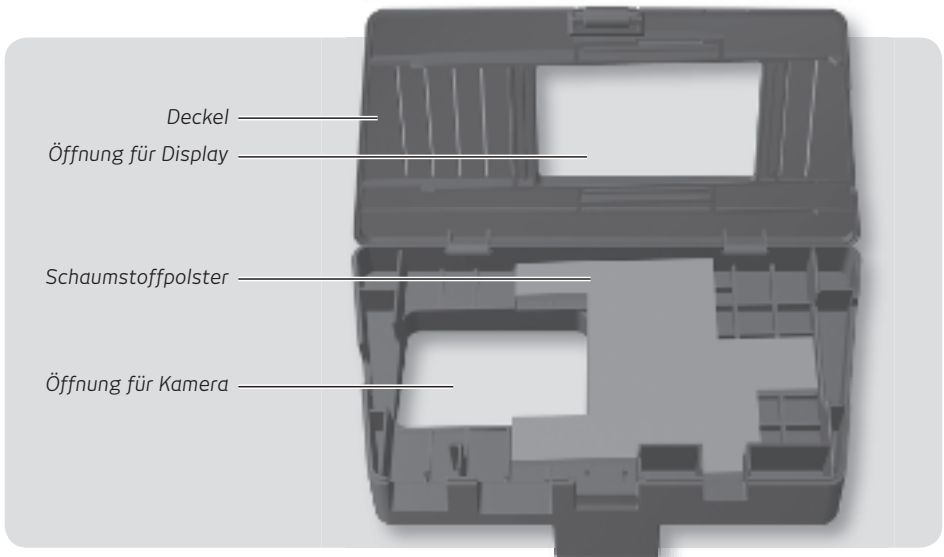
Stellt den Sockel auf den Tisch. Steckt dann das Alu-Profil mit dem Verbinder in den Sockel. Achtet dabei darauf, dass die Klemme für das Ladekabel nach hinten zeigt. Um eine optimale Standfestigkeit zu erreichen, müssen die Alu-Profile bis zum Anschlag (ca. 2 cm) in die jeweilige Öffnung hineingeschoben werden.

Die Box



Um das Gehäuse des Smartphones zu schützen, legt eines der mitgelieferten Schaumstoffpolster in die Box:

Für besonders flache Smartphones verwendet das Polster mit Loch, für alle anderen das Polster ohne Loch. Das Smartphone muss anschließend fest in der Box liegen.



Das Smartphone

Habt ihr euer Smartphone in einem Etui, dann entfernt dieses.

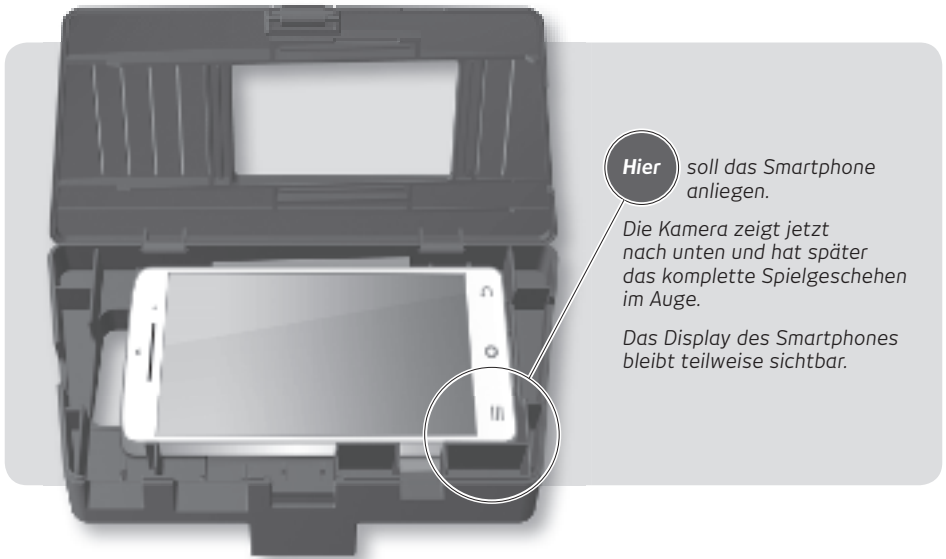
Vor Spielbeginn sollte der Akku des Smartphones ganz aufgeladen sein, damit eine komplette Spielrunde möglich ist. Ihr könnt auch das Netzkabel des Smartphones anschließen. Es läuft durch die entsprechende Aussparung an der Seite der Box, an den Alu-Profilen entlang und durch die Klemme am Verbinder zu einer benachbarten Steckdose (ggf. Verlängerungskabel benutzen).

Stellt eine ausreichend hohe Lautstärke an eurem Smartphone ein, damit ihr die Kommentare und Anweisungen der App während des Spiels gut verstehen könnt.

Um eine optimale Kameraleistung des Smartphones zu gewährleisten, prüft bitte, ob die Linse sauber ist. Diese ggf. mit einem weichen Tuch reinigen.

Damit die Spielrunde nicht von eingehenden Anrufen unterbrochen wird, empfiehlt es sich, für die Dauer des Spiels den Flugmodus des Smartphones (unter Einstellungen) zu aktivieren. Dies erhöht auch die Akkulaufzeit.

Startet die App und nehmt die wichtigsten Spieleinstellungen vor – erst dann legt ihr das Smartphone mit der Kamera nach unten in die Aufnahmebox. Dabei soll das Smartphone unten rechts in der Ecke an der Führung anliegen:



Schließt nun die Box und steckt sie auf das obere Ende des Aluprofils.

Spielplan und Stativ

Legt den Spielplan auf den Tisch und stellt das Stativ so auf den Rand des Plans, dass die zwei Füße des Sockels in die beiden runden Ausstanzungen des Spielplans passen. *(Beim Hochheben das Stativ immer mit einer Hand am Sockel anfassen und mit der anderen Hand die Aluprofile stabilisieren!).* Die Box mit dem Smartphone schwebt dann über dem Spielplan und kann das Spielgeschehen erfassen.

Bevor das Spiel beginnt, müsst ihr noch ein paar Kleinigkeiten beachten:

Achtet darauf, dass der Spielplan möglichst gleichmäßig durch die vorhandene Raumbelichtung bzw. durch Tageslicht ausgeleuchtet ist und vermeidet Schatten oder Lichtflecken.

Legt keine Gegenstände auf den Spielplan, die nicht zum Spiel gehören. Welche Spielutensilien (Spielfiguren etc.) wo auf dem Spielplan zu positionieren sind, sagt euch die App bei Spielbeginn.

Was ist bei dem Stativ noch zu beachten?

Abbau:

Wenn euch das Stativ nach dem Spiel zum Verstauen zu sperrig ist, könnt ihr es vorsichtig wieder auseinandernehmen. Dazu entfernt ihr zunächst die Box mit dem Smartphone.

Pflege:

Das Stativ bedarf keiner besonderen Pflege. Ihr könnt es jedoch von Zeit zu Zeit mit einem nebelfeuchten Tuch abwischen. Vermeidet Reinigungsmittel! Stellt sicher, dass ihr das Smartphone nur in die Box einlegt, wenn sie vollständig trocken ist!

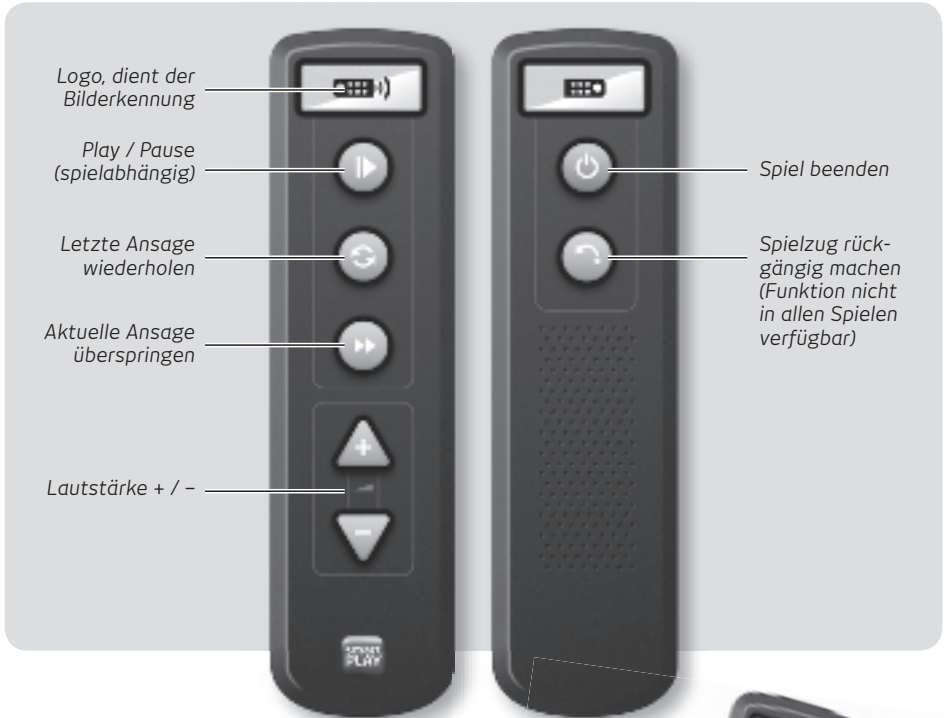
Deckel:

Der Deckel kann sich aus seiner Halterung lösen, wenn man ihn zu weit nach hinten biegt. In diesem Fall könnt ihr ihn einfach wieder aufstecken. Ebenso könnt ihr den Verschluss wieder aufstecken, falls dieser sich löst.

Wichtig ist, dass die **Eckmarkierungen** des Spielplans während des gesamten Spiels **für die Kamera** gut sichtbar bleiben.

Die Fernbedienung

Mit der Fernbedienung sind wichtige Funktionen der App steuerbar.



Haltet die Fernbedienung am besten zwischen Handballen und Fingern. Deckt mit dem Daumen den jeweils angesteuerten Knopf ab, um die gewünschte Funktion auszulösen. Die Fernbedienung haltet ihr zur Erkennung waagrecht etwa 30 cm unter die Kamera, damit diese die Eingabe erkennt.



Mögliche Störungen und Lösungen

Welche Probleme können auftreten und wie können sie behoben werden?

Problem: Es ist kein Kamerabild zu sehen, bzw. die Kamera scheint nicht zu funktionieren.

Abhilfe: Stellt sicher, dass alle anderen Apps geschlossen sind, welche die Kamera oder das Blitzlicht verwenden.

Problem: Die Bilderkennung funktioniert nicht mehr gut.

Abhilfe: Dies kann geschehen, wenn die Akkuladung des Smartphones unter 20% fällt. Schließt das Ladekabel, ggf. mit Verlängerungskabel, an und spielt weiter.

Bei manchen Spielen kann der Spielstand auch gespeichert und das Spiel später fortgesetzt werden.

Problem: Die Sprachausgabe des Smartphones ist schlecht zu verstehen.

Mögliche Ursache: Die Lautstärke am Smartphone ist zu niedrig eingestellt.

Abhilfe: Lautstärke mit Hilfe der Fernbedienung oder mit den Tasten am Smartphone regeln.

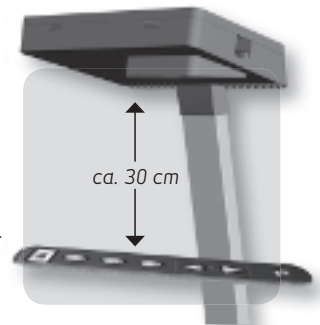
Problem: Die App erkennt die Aktionen der Spieler nicht.

Abhilfe: Achtet darauf, dass die Erkennungssecken und die Dinge, die erkannt werden sollen, nicht verdeckt sind und der Spielplan gleichmäßig ausgeleuchtet ist.

Problem: Die App erkennt die Kommandos nicht, die über die Fernbedienung eingegeben werden.

Abhilfe: Nehmt die Fernbedienung so in die Hand, dass der Daumen genau den Button abdeckt, den ihr bedienen wollt. Alle anderen Eingabebutts **über** dem gewählten Button müssen für die Kamera sichtbar sein.

Haltet die Fernbedienung möglichst horizontal in einem Abstand von ca. 30 cm unter die Kamera.



Sollten diese Hinweise nicht zu einer einwandfreien Funktion führen, so findet ihr weitere Hilfen unter www.ravensburger-smartplay.com.

Oder ihr könnt Kontakt zu unserem Serviceteam aufnehmen

(Bei E-Mail den Betreff smartplay angeben!):

E-Mail: info@ravensburger.de | Telefon: + 49 (0) 751 – 86 1717

In der Reihe smartPLAY sind aktuell folgende Spiele verfügbar:

Das magische Museum (Art.-Nr. 26 807)



Fluffy ist im magischen Museum verschwunden!

Der Nachtwächter ist in heller Aufregung, denn der Hund hat Vitrinen zerdeppert, Ausstellungsstücke verschleppt und sich den großen T-Rex-Knochen geschnappt.

Jetzt ist es an euch, still und leise die Gegenstände zu finden und Fluffy zu fangen, bevor das Museum seine Pforten wieder öffnet – und bevor der lärmempfindliche T-Rex euch findet ...

Kooperatives Abenteuerspiel für 1 bis 4 Spieler ab 8 Jahren

King Arthur (Art.-Nr. 26 808)



England braucht einen neuen König!

Nur die tapfersten und cleversten Ritter kommen als Thronfolger in Frage. Wer sich ritterlich verhält, Duellen nicht aus dem Weg geht und auch Drachen besiegen kann, wird an Ruhm und Stärke hinzugewinnen – und schließlich der neue Herrscher von England sein!

Abenteuerspiel für 1 bis 4 Spieler ab 8 Jahren

YES or kNOW (Art.-Nr. 26 806)



Das Quizspiel für die ganze Familie:

Hier bekommt jeder die Fragen und Aufgaben, die seinem Alter angemessen sind! Über 2000 Fragen verteilen sich auf 10 verschiedene Spielformen.

Es geht nicht nur um reines Wissen, sondern auch um geschicktes Kombinieren. So sind die Chancen auf die Krone des Quiz-Königs ausgeglichen.

Frage- und Antwortspiel für 1 bis 6 Spieler ab 8 Jahren

Weitere Informationen, auch über aktuelle Neuerscheinungen, findet ihr unter
www.ravensburger-smartplay.com

©2014 Ravensburger Spieleverlag

Ravensburger Spieleverlag · Postfach 24 60 · D-88194 Ravensburg
Distr. CH: Carlit + Ravensburger AG · Grundstr. 9 · CH-5436 Würenlos
www.ravensburger.com